

# **BURDUR'UN GELİŞİMİ İÇİN VİZYONEL ÖNERİLER 2024**



Burdur Ticaret ve Sanayi Odası olarak, geçmişten bu yana ve bundan sonra da deęişmeyecek bir tavrımızı, altını çizerek belirtmek istiyorum. Burdur'un ve Burdur halkının hayrına vazife yapan, gayret içinde olan atanmış, seçilmiş ve sivil toplum organı durumundaki her kesime, kanunlar çerçevesindeki tüm imkanlarımızla destek olmayı asli vazifelerimizden sayıyoruz. Halkımız için çabalayan her konumdaki yetkililerin, ne maksatla olursa olsun, yıpratılmasının doğru olmadığını düşünüyorum.





# BELEDİYE HİZMET NİTELİKLERİ

## **TARAFSIZ HİZMET:**

Genel olarak Belediye Başkanlarımız bir siyasi partinin adayı olarak seçilmektedir. En büyük handikabımız ise müntesibi olduğumuz siyasi partiden kopamamamız. Parti rozetimizi çıkarıyoruz ama karar almalarımızda bağlı bulunduğumuz siyasi partinin etkilerini yaşıyoruz. Lütfen siyasi söylemleri bağlı bulunduğumuz partinin il ve ilçe başkanlarına bırakalım.



## **İSTİŞARE VE ŞEFFAFLIK:**

Ayırım yapmaksızın basın-medya kuruluşları ile STK'ları ile yapılacak istişare toplantılarında ana kalemler bazında mali ve yapılan, yapılacak hizmetler konusunda bilgilendirmeler yapılmalı mümkünse yapılan bilgilendirmeler Belediye internet sayfasında ilan edilmelidir. Böylelikle sürekli hesap verilebilir Şehrül-Emin olma sıfatını kazanmalısınız.

Zaman zaman önemli olduğunu düşündüğümüz konularda da Anket çalışmaları ile düşünceler pekiştirilmelidir.

Hangi partiden seçilirsek seçilelim seçilmiş milletvekillerimiz ile iyi diyaloglar kurmaya gayret edelim.

Bu çalışmaları yapacak “Belediye Halkla İlişkiler Birimi” daha etkin hale getirilmelidir.



## LİDERLİK:

Seçilmiş bir Belediye Başkanı; ilin liderlik merkezinde olmalıdır. İlin gelişmişlik, yaşanabilirlik, vizyonel hedefler koyabilme ve kurum ve kuruluşlar arasında koordinasyonu sağlama bakımından bu sıfat oldukça önemlidir.

Seçilmişler ile atanmışlar arasındaki kopukluğu giderip, Burdur konusunda aynı çizgide yürümeyi sağlayacak rolü; Belediye Başkanında olması gerektiğini düşünüyoruz.





# NELER YAPILMALI





# Burdur İmar Revizyonu ve Gelişim İstikameti

İlk Önerimiz; Burdur İl Merkezinin yüz yıllık vizyonel imar revizyonu ve ana gelişim istikametini belirleme işi olmalıdır.







İlimiz ne yazık ki tek cadde üzerine (Gazi Caddesi) konuşlanmıştır. Gerek Oluklaraltı Caddesi, gerek Kışla Caddesi beklenen ilgiyi görememiş, canlılık kazanamamıştır. Gazi Caddesi ve Eski Adliye Caddesi üzerinde yer alan binalardaki işyerlerinin metrajları oldukça düşüktür. Buna zaman içerisinde mülk sahiplerinin daha fazla gelir elde edebilmek adına dükkanlarını küçük metrajlı dükkanlara çevirmesini örnek olarak gösterebiliriz.





İlimizde ilin ihtiyacını karşılayacak bir Alış Veriş Merkezi yoktur. İşletmelerimiz büyük metrajlı işyerleri istemektedir. Bunu sağlayamadığımız için de ilimiz büyümemekte alışverişlerimizin büyük kısmı çevre illere kaymaktadır.

Bu sebeple ana kente bağlantılı olarak kurulacak, bağlı olduğu kentin yükünü azaltacak ilin gelişim istikameti doğrultusunda Uydu kentlerin kurulması elzem hale gelmiştir. İlimizin gelişim istikametinin belirlenme isteği bu sebeple dile getirilmektedir.





Yıllardır yol ticari trafiğinden istifade edemiyoruz lafını söyleye söyleye dilimizde t y bitti. Ama yol ticari trafiğinden istifade edebilmek adına ne yazık ki her hangi bir alıřma yapılamamıřtır.

İlimizin gelişim istikametinin belirlenmesine gelecek olur isek;

Burdur'un   y nden birine y nelmesi tercihi,  nceliğimiz olmalıdır. Bu d řunce ile ařağıda yer alan analiz ve hedef  nerilerini ortaya koyuyoruz:



## a) Tefenni İstikameti

Şehrin gelişimini Burdur – Tefenni İlçesi yönünde planlamak doğru ve mantıklı gibi gelmekte ise de;

- 1) Çendik Plajı noktasındaki, Göl-Dağ birleşmesinin, şehirleşme bütünlüğüne geçit vermemesi,
- 2) Fethiye Fay Hattının bu istikamette yer alması gibi olumsuzluklar nedeniyle, bu istikamet zayıf görülmektedir.
- 3) Ancak Tefenni istikametinde;
  - Hayvancılık İhtisas OSB
  - Dericilik İhtisas OSB
  - Gıda İhtisas OSB'ler kurulmak suretiyle;

**Burdur'un top yekün gelişimine katkı sağlanabilir.**





## b) Isparta İstikameti

- 1) Bu yöndeki bir gelişme, ileride Baladız'da oluşturulacak bir idare merkezinden yönetilecek şekilde Isparta ile bütünleşmeyi istemek anlamına gelebilir. Bu tercih, sosyo-kültürel ve sosyo-ekonomik araştırmalar gerektirmektedir. İki il halkının sosyo-psikolojik olarak tek il kimliği oluşturması, çok uzun yıllar alacaktır.
- 2) Göl ve Ramsar sorunu karşımıza çıkmaktadır.
- 3) Ayrıca; Fethiye Fay Hattı burada da yer almaktadır.





c) **MAKÜ – İnsuyu İstikameti (Örtülü'den – Erenardıç'a kadar ki alan)**





- 1.Şehirler Üniversitenin cazibesinde gelişmektedir.
- 2.Kampüs üniversitesinin, şehir üniversitesine dönüşümünü sağlar.
- 3.Şehirlerarası işlek ve Antalya popüler turizm yolu güzergâhı avantajı sağlar.
- 4.Bilinen fay hattı yoktur ve deprenselliği düşüktür.
- 5.Zengin su yatakları bulunmaktadır.
- 6.İnsuyu Mağarasının bulunması ve Sagalassos Antik Kentine yakınlığı avantajdır.
- 7.Fuar ve Eğlence merkezleri oluşumuna uygundur.
- 8.Geniş yollar, geniş meydanlar, alt-üst geçitler, raylı sistemleriyle, Modern şehircilik ve peyzaj modellerinin uygulanabilecek olması,

**Sebepleri dikkate alındığında; Burdur'un ana gelişim istikametinin MAKÜ – İnsuyu İstikameti olması gerektiğini ön plana çıkılmaktadır.**



# TİCARİ ALAN GÜZERGAHLARI

Burdur-Antalya-Ankara-İstanbul Karayolu üzerinde bulunan Gökçebağ Askeriye, Kışla, 1. OSB, Yeni Otogar, Susamlık-Termik Bölgesi, Değirmenler-Kurna Köyü Bölgesi ve MAKÜ'ye kadar olan yaklaşık 10 Kilometrelik güzergahın, **Ticari Alan** olarak planlanıp, gerekli altyapınının hazırlanması.

Yapılacak imar düzenlemeleri ile anayoldan geçen hareketli nüfus üzerinde olumlu bir algı oluşturulması. Bu nüfusun il merkeziyle bağlantısının kurulması sağlanmalı.





# ÜNİVERSİTE – ŞEHİR İRTİBATININ SAĞLANMASI



Şimdi söyleyeceğim konuyu defaatle dile getirdik. Şimdi tekrar dile getiriyorum. Mehmet Akif Ersoy Üniversitesi ile şehir ilişkisinin kesilmemesi için Şehir ile Üniversite arasına alternatif bir yol yapılmalıdır. Bu yol güzergâhında zaman içerisinde muhtelif işletmeler açılmak sureti ile canlılık kazandırılması sağlanmalıdır.

Ayrıca; Üniversite ile Termik Santral aralığı vadi projesi gibi projeler ile hem yol ticari trafiğine hitap edecek hem de sosyal tesisler ile üniversite şehir bölünmüşlüğü giderilmelidir.



# ÇEVRE YOLU

(GÖLBAŞI – ERENARDIÇ MEVKİİ) ve (TERMİK SANTRAL – HACILAR KÖYÜ)



Çevre Yolu güzergahı olarak; Gölbaşı'dan Erenardıç Mevkisine kadar, Termik Santral kavşağından Hacılar Köyüne kadar karayolları mecburi alanları çıkarıldıktan sonra en az 100 metre yola paralel bir alanın Ticari Alan olarak düzenlenmesini talep ediyoruz.



# ŐEKER İŐŐİ EVLERİ

(Nene Hatun Caddesi –OSB Hattı)

Tren Gar İstasyonunun 2.OSB mevkisine taşınması halinde; Nene Hatun Caddesi yolunun çift Őeritli kesintisiz; Organize Sanayi Bölgesine kadar devam etmesini teklif ediyoruz.

Mevcut yol Akdere kavŐađı Mezarlık altına kadar ideal kullanılmaktadır. Bu yolun OSB ye kadar çift Őeritli devam etmesi halinde cadde üzerinde tren raylarının da kalkması ile yapılaşmaların çođalacađı caddenin daha cazip hale geleceđini düşünmekteyiz.





# OTO GALERİCİLER SİTESİ

Gerek ilimizde ve gerekse ülkemizde Oto Alım-Satım ciddi bir sektör olarak karşımıza çıkmaktadır. İl merkezinde bu işi yapan işletmeleri Galerici Sitesi adı altında toplamamız gerekmektedir. Farklı yerler de bulunabileceği gibi Oda olarak önerimiz Küçük Sanayi Sitesi ile 1.OSB arasına Çiçek Mermer Fabrikasının arkasına konuşlandırılmasının uygun olacağını düşünmekteyiz.

Bu alan üzerinde 5000 m2 lik bir alanın bu yerleşke için uygun olduğunu düşünmekteyiz.

Oto Galerici Sitesinin tip projeye uygun yapılması yerinde olacaktır.





# İNŞAAT SEKTÖRÜ



İnşaat Sektörü; Odamız üyeleri arasında % 22 lik bir paya sahiptir. Sektör 2 bin yan sektöre iş imkanı sağlaması açısından oldukça önemlidir.

Sektörde en büyük sorun; alt yapıda yaşanmaktadır. Tedaş merkezinin Antalya'da olması, burada yetkili birinin bulunmaması sebebi ile gerek şantiye ve gerekse bina elektrik aboneliği müracaatları çok geç sonuçlandığı, ifade edilmektedir.



Doğalgaz ile ilgili olarak da Torosgaz yerleşim yeri az olan mahallelere maliyeti yüksek düşüncesi ile doğalgaz hattı çekmemektedir. Sektör temsilcileri ‘bu mahallelere inşaat yapıyoruz, doğalgaz hattını koyuyoruz ama ne yazık ki doğalgaz bağlantısını yaptıramıyoruz’ demektedir.





‘Belediye; 18 uygulaması oluşturulmuş adalardaki parsellere yol yapmamaktadır’ şikayetlerini almaktayız.



Belirttiğimiz alt yapı sorunlarının giderilmesi halinde sektör temsilcileri daha sağlıklı bir çalışma ortamı bulacaklardır.



# TREN GAR İSTASYONU



İlimiz tren ile 26 Mayıs 1936 tarihinde tanışmıştır. Uzunca bir süre hem ekonomik hem de güvenilir olması sebebi ile tercih sebebi olmuştur.

Zaman içerisinde ulaşım tercihlerinin değişmesi demir yolu teknolojisini yakalayamamış olmamız bu gün itibari ile demiryolu tercihini düşürmüş olsa da Hızlı Tren ile birlikte tercihin artacağını düşünüyoruz.

Bu güne geldiğimizde mevcut tren yolunun şehri ikiye böldüğü görülmektedir. Bu sebeple; mevcut Tren Gar Binasının; 2 OSB'ye müteakip uygun bir yere taşınmasının yerinde olacağını düşünmekteyiz.



# HIZLI TREN



İstanbul, Ankara ve İzmir gibi büyük şehirlerin Hızlı tren ile Antalya'ya bağlanması yol trafiğini ciddi manada rahatlatacağı aşikardır.

Eskişehir'e kadar faal olan Hızlı Tren ile İstanbul'dan, Antalya'ya 4 Saat 45 dakika gibi kısa bir sürede gidilebilir olması hızlı trene olan tercihi artıracaktır.

Bu sebeple ilimiz sınırları içerisinde de geçmesi beklenen Hızlı Tren projesinin en kısa zaman içerisinde hayata geçirilmesi için lobi faaliyetlerinin yapılması yerinde olacaktır.



# MARKA KENT ve TANITIM ÇALIŞMALARI:

Burdur'un markalaşma ve tanıtım simgeleri belirlenmelidir.

## **Mermer-Çevre Sanat Anıtı:**

Şehrin, uzmanlarca belirlenecek bazı meydan ve işlek noktalarına Burdur Beji Mermeri ile anıtsal eserler dikilmelidir.





## Diğer Tanıtım Çalışmaları

- Şehrin merkezi yerlerine konulacak kiosklar ile ilin (ekonomi, kültür, tarih, sanat vb. konularda) tanıtımına katkı sağlanabilir.





# ŞEHİR İÇİ TRAFİK SORUNU

Şehir içi trafik sorunu gün geçtikçe büyüyerek karşımıza çıkmaktadır. Bu soruna daha etkin çözümler aranmalıdır.

Bilhassa Gazi ve Adliye Caddelerindeki iş yeri sahipleri işyerleri önlerine kendi araçlarını koymaları sebebiyle alışveriş yapmak isteyen vatandaşlara otopark sorunu oluşturmaktadır.

Şehrin tamamına ilişkin otopark analizi ve öncelikli şekilde katlı ve yer altı otopark projeleri gerçekleştirilmelidir.





# BELEDİYE HİZMET BİNASININ ESKİ OTOGAR ALANINA TAŞINMASI

Bu mevkii etrafında bulunan Yeni Mahalle, Şirinevler Mahallesi, Ağıl Mahallesi, Yenice Mahalle, Menderes Mahallesi, Özgür Mahalleleri üzerinde yapılacak ticari alanlar ve yeni yerleşim alanları ile bu bölgeler cazibe merkezleri haline gelecektir.





# UZUN ÇARŞI VE YUKARI PAZAR'IN CAZİBESİNİN ARTTIRILMASI

Uzun süredir cazibesini ciddi manada yitiren Uzun Çarşı ve Yukarı Pazar mevkisinin eski canlılığını kazanabilmesi için; bölge esnafı ile istişareler yapılmalı, anket çalışmaları ile beklentilerin alınması sureti ile cazibe merkezi haline getirilmesi sağlanmalıdır.





# İTFAİYE VE OTO TAMİRCİLER SANAYİ SİTESİ

İtfaiye ve Oto tamirciler Sitesinin kaldırılarak; yerine vatandaşlarımızın istifade edebileceği Yaşam alanının yapılması.





# EĞLENCE VE GÖSTERİ MERKEZİ

Uygun ve yeterli bir alan planlanarak, eğlence, panayır-sirk meydanı olarak ve bir katlı otopark ile birlikte düzenlenmelidir.





# MÜZE PARKI – AÇIK PAZAR YERİ ALTI

Müze Parkı ile Açık Pazar Yeri altınının bir konsept olarak değerlendirilip yeniden modernize edilmesi. Bu alanın; Pazar Yeri, Sinema, Restaurantlar, Konferans Salonu v.b. etkinlikler için kullanılmasının sağlanması.





# ALIŐ VERIŐ MERKEZİ



Afyon; Antalya ve Fethiye hattında seyahat eden yolcuların dinlenebilecekleri bir Alıő veriő merkezi bulunmamaktadır. Bu sebeple Oto Garaj yanındaki alana bilhassa Burdur'lu iőletmelerin yer alacađı, markalı ürünlerinde bulunacađı bir Alıő veriő merkezinin yapılması yerinde olacaktır.



# YÖRESEL ÜRÜNLER PAZARI

Aile bütçesine katkı sağlamak amacı ile ev hanımlarının yerel ürünlerinin (tarhana, bulgur, reçel, turşu, el örgüleri, hediyelik eşya v.b. ) pazarlanacağı belirli alanlar tahsis edilmelidir.





# SOKAK ÇALIŞMALARI

Tarihi özelliđi olan yapıların bulunduđu sokaklar çiçekler ile süslenmek sureti ile hem ziyaretçilerin fotoğraf çekilebilecekleri ortam oluşturulmalı hem çalışmalar ile farkındalık oluşturulmalıdır.





# TURİZM



Burdur Antik dönemde Pisidia olarak adlandırılan bölgede yer almaktadır. Bölge tarihi M.Ö. 1200' lü yıllara dayanmaktadır.

Pisidia bölgesi; tarihi kültür varlığı açısından Paleolitik Çağ dönemini yaşamıştır.



Böylesine zengin bir kültüre sahip bir ilin turizm getirisi yok denilecek kadar azdır. Lavanta ve Salda Gölü ile başlayan destinasyon diğer illerde de lavanta bahçelerinin oluşturulması ile eskiye nazaran önemini azaltmıştır.

Burdur il turizmine katkı sağlamak adına; yaya ve araç trafiğine uygun yol rotalarının belirlenmesinde büyük fayda vardır.







Sagalassos, Kibya Antik Kentleri, Burdur Müzesi, Burdur ve Salda Gölleri, Baraj Gölleri, Ülkemizde ilk turizme açılan İnsuyu Mağarası, Yaylaları, Burdur evleri, Köy Konaklama evleri gibi diğer tarihi alanlarla birlikte değerlendirilerek ve alt yapılarını hazırlamak sureti ile büyük bir turizm potansiyelini ortaya çıkarmamız gerekmektedir.



# HEDİYELİK ÜRETİMİ

Hediyelik eşya ve gıda üretimi ile Tur Operatörlüğü de bu sektörün önemli kolları olarak geliştirilmelidir.

Oluşturulacak bu sektörel yapı, yurtiçi ve yurtdışında etkin tanıtım programları ile geliştirilmelidir.





## BİRİNCİ ÖNEMLİ KONU

# DEPREM GERÇEĞİ ve KENTSEL DÖNÜŞÜM

Yer Bilimci Prof.Dr. Naci Görür; 11 Nisan 2022 tarihinde (Asrın depreminden 10 ay önce..) Demirören Haber Ajansına verdiği röportajda;



"Doğu Anadolu Fayı üzerinde Erkenek, Çelikhan, Kahramanmaraş Türkoğlu yörelerinde bundan sonraki depremlerin oralarda olacağını düşünüyorum." Diyerek deprem gerçeğini bir kez daha hatırlatmıştır.

Tarih : 03 Şubat 2023



Yine Prof.Dr. Naci Görür Asrın depreminden 3 gün önce attığı tivit ile “Yarbaşı-Düziçi/Osmaniye’de 4,2 şiddetinde deprem oldu. **Deprem Doğu Anadolu Fay zonunda. Bu zonun Çelikhan – Erkenek –Maraş kesiminden endişe ediyoruz**” diyerek tekrardan hatırlatma yaptı.

Aslında Marmara depreminden sonra ısrarla hatırlatılan deprem gerçeğini 06 Şubat 2023 Saat 04:17’de Kahramanmaraş’ın Pazarcık ilçesinde 7.7 ve akabinde 7,6 şiddetindeki depremler 11 ili etkilemesi ile yaşamış olduk. Allah tekrarını göstermesin. Asrın depremi ile birlikte binlerce vatandaşımız enkaz altında kurtarılmayı beklemiş, onbinleri aşan vatandaşımızı da deprem gerçeğinde kaybettiğimizi hep birlikte gördük.



## **Burdur ve Deprem Gerçeđi**

Yine Yer bilimci Prof.Dr. Naci Görür 05 Aralık 2023 tarihinde NTV Haber Kanalına verdiđi röportajda 18 ili **ŞİDDETLE UYARARAK** “Fay hattı üzerinde yaşıyan Eskişehir, Denizli, Muđla, Erzincan, Kayseri, Tokat, Kahramanmaraş, Hatay, Kocaeli, Osmaniye, Bingöl, Konya, Erzurum, Aydın, Balıkesir, BURDUR, Manisa, Hakkari fayın üzerinde yaşıyor. Her kentte 7 ve üzeri deprem oluşturma kapasiteleri var” diyerek ekliyor (Allah korusun)

**“BU İLLERİN KADERLERİ MARAŞ ve HATAY GİBİDİR”**

diyerek sözlerini bitiriyor.



Öncelikle Şehrül-Emin sıfatı ile şehir sizlere emanettir. Sorumluluğunuz altında yaşayan vatandaşlarımıza Asrın depremi örnek gösterilmek sureti ile etkin deprem bilinçlendirilmesi yapılması gerekmektedir. Maraş'ın, Hatay'ın kadrini yaşamamak adına vatandaşlarımızı ikna etmek sureti ile kentsel dönüşümlere hız verilmesi gerekmektedir.





# İKİNCİ ÖNEMLİ KONU

## BURDUR GÖLÜ VE KURAKLIK



İlimiz Göller Bölgesi olarak anılmasına rağmen günden güne göllerimiz birer birer ya çekilmekte ya da kurumaktadır.

Göllerin önemine inanan bazı ülkeler yapay göller kurmak sureti ile sürekliliğini sağlarken biz elimizde mevcut gölün nasıl kurtarılması gerekir toplantıları yapa yapa Burdur Gölünün bu hale gelmesine seyirci kaldık.





Burdur Gölü'nün kurumması halinde; yöre iklimi değişecek, tarımımız, meyveciliğimiz ve hayvancılığımız zarar görecektir. Göl suyunun çekilmesiyle oluşacak asbestli rüzgâr erozyonu riski, hem köylerde yaşayanların hem de Burdur kent merkezinde yaşayanların sağlıklarını tehdit edecek, kanserli hastalarımızın sayısı günden güne artacaktır.



Konu sadece gölün kuruması değil akabinde ciddi tehditleri de beraberinde getirecektir.



### **Bu sebeple;**

a) Gölün çekildiği alanlarda toprak yapısı değişmiştir. Gölün çekildiği alanda ekim dikim yapanlara cezai müeyyide uygulanmaktadır. Bu son derece yanlış bir uygulamadır. Biraz önce belirttiğim gibi göl çekildikçe kuraklık baş gösterir, kuraklıkla birlikte ve rüzgarın da etkisi ile vatandaşlarımız asbest solumaya başlarlar. Buda insanlarımızın kanser riskini artıracaktır.





- a) Bilhassa Ziraat Fakültelerindeki bilim insanlarımızın görüşleri alınmak sureti ile acilen gölün çekilen yerlerine çok su istemeyen, toprak yapısını koruyacak (Lavanta, hinnap, iklimi tutarsa Pavlonya Ağacı gibi) bitkilerin yetiştirilmesine önem verilmelidir. (İsrail; Filistin çöllerinde nasıl meyve yetiştirebiliyorsa biz de bitki örtüsüne uygun bitki ve ağaçlar yetiştirmemiz gerekmektedir.
- b) Toprağımızı yeşillendirebilir isek ilimizin iklimine de katkıda bulunmuş olacağız.

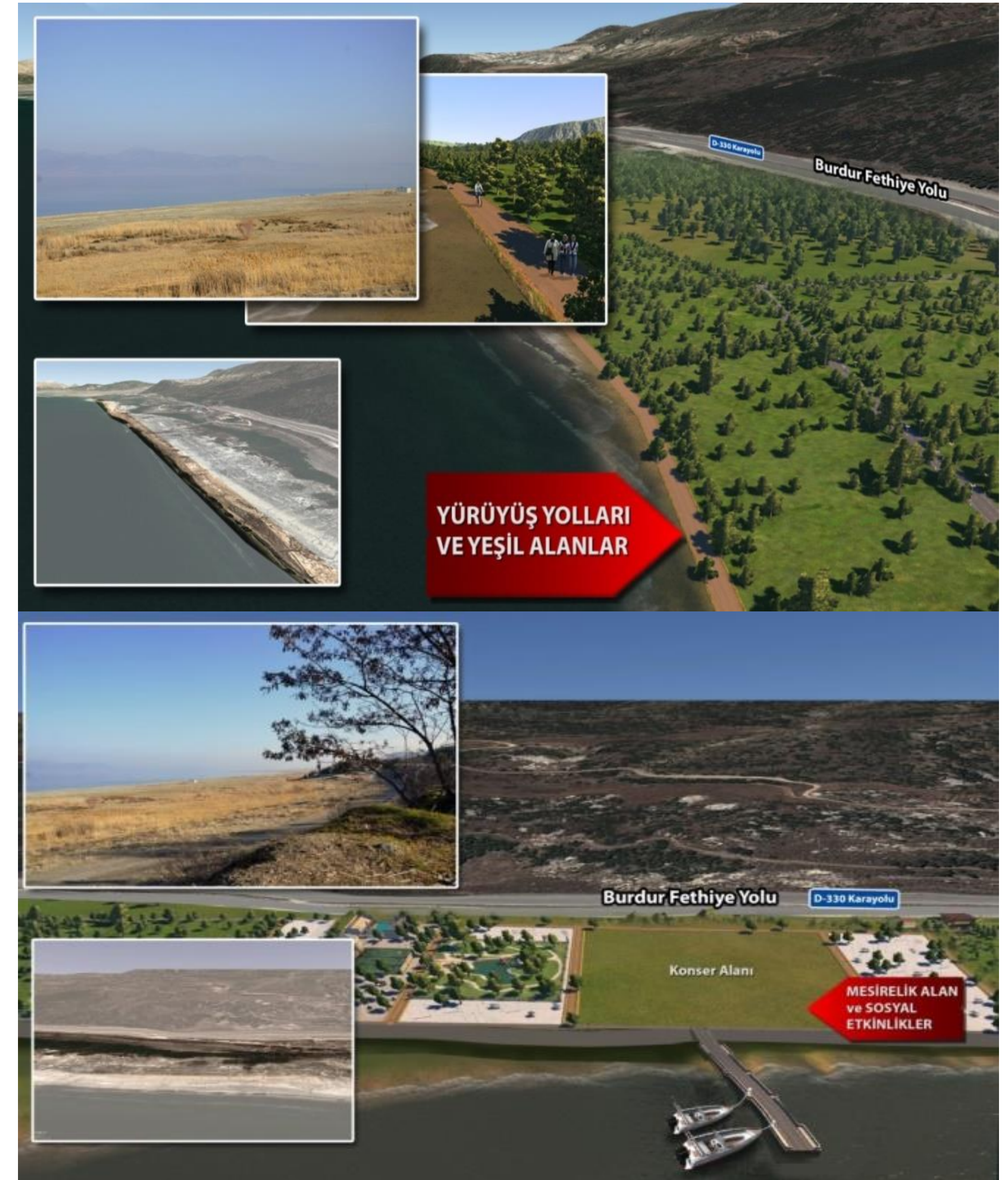




**Sonuç olarak;** Burdur Gölü başta olmak üzere gölün nasıl kurtarılabileceğine dair toplantılar, çalıştaylar yapmak yerine artık harekete geçmek istiyoruz. Söylenenler söylendi.. Artık icraat istiyoruz.



Hukuki mevzuata aykırılık olmayacak ise varsa da inisiyatif kullanmak sureti ile Kuş Gözlem Evinin önündeki alan ki burada yaklaşık 7 metrelik kod farkı bulunmaktadır. Bu kod yüksekliğinde, uygun olan alan aralığı mermer atıkları ile doldurmak sureti ile buralara Kafeterya, konser alanları, mesirelik alanlar, Sosyal etkinliklerin yapıldığı mekanlar olarak düzenlemesinin uygun olacağını düşünmekteyiz.





**AQUAPARK**

**HALI SAHA**

**HAVUZ & ŐELALE**

**İSKELE**

**YÜRÜYÜŐ YOLU**

**KAFETERYA**

**TENİS KORTU**

**DİNLENME ALANI**

**GÖL EĐİTİM  
DİNLENME TESİSLERİ**







Ayrıca; Göl kenarına yapılacak seyyar iskeleden; Gölün karşı kıyısına inşa edilecek tesislere tekne ile yapılacak geziler ile hem göle canlılık kazandırılacak hem de vatandaşlarımız için sosyal bir aktivite oluşacağını düşünmekteyiz.



Göl kenarına arıtma tesisi kurulması: Arıtmadan çıkan suyun Sulama Kooperatiflerine verilerek sulamada kullanılması ayrıca verimli olacağını düşünmekteyiz.





## ÜÇÜNCÜ ÖNEMLİ KONU

# İÇME SUYU

Burdur'da İçme suyu barajlardan değil, yer altı kaynaklarından sağlanmaktadır. Bilhassa son yıllarda yaşanan kuraklık sebebi ile yer altı su seviyeleri hızla düşmektedir. 2014 yılında içme suyu için 50 metre derinliğe inmek yeterli iken bu gün bu derinlik 210 metreye çıkmış durumdadır.





Ak Parti Milletvekilimiz Sayın Prof.Dr. Adem KORKMAZ'ın genel seçim öncesi vaatleri arasında yer alan Burdur'un içme suyu ile ilgili çalışmalar yapacağını taahhüt etmesi, seçimlere müteakip DSİ Bölge Müdürü Rahmi ŞAHİN, 182. Şube Müdürü Fatih DEŞİK ve İçme Suları Şube Müdürü Ahmet ABALI'ların katılımları ile içme suyuna çözüm bulunması konusundaki çalışmaları takdirler karşılıyoruz.

İlimiz açısından oldukça önemli olan bu sorunun çözümü için Sayın Milletvekillerimiz ile el ele vermek sureti ile çözüme kavuşturulması gerektiğini düşünüyoruz.





***Teşekkür Ederiz***



[www.butso.org.tr](http://www.butso.org.tr)

Burdur Ticaret ve Sanayi Odası OCAK 2024